

カードリーダー用ファームウェア更新ツール

# Firmware Updater

## ユーザーズ マニュアル

For Windows XP, XP x64, 2000

### 注意事項

本文書は、エンドユーザー様向けマニュアルの原稿例です。  
実際のアップデートのご提供方法やユーザー様のサポート方法  
に合わせて、加筆、修正の上ご使用願います。

この原稿のままでの、エンドユーザー様へのご提供や問い合わせ  
先等として、弊社（ワイ・イー・データ）の連絡先などの追加は、  
お避けください。

Copyright © 1998-2005 Y-E Data, Inc. All Rights Reserved.

P/N 149395-01 Rev. H

## 目次

1. はじめに.....	3
1.1. 動作環境.....	3
1.2. 注意事項.....	3
2. 操作手順.....	4
2.1. ダウンロード.....	4
2.2. 更新手順.....	4
2.3. トラブルシューティング.....	7
2.3.1. ドライブアイコンが表示されなくなったときは.....	7
2.3.2. アップデート後、シャットダウンしても認識しないときは.....	7
2.3.3. メモリーカードを挿入したまま、アップデートしてまったときは.....	8
2.4. エラーメッセージが表示されたときは.....	8
3. エラーメッセージ一覧.....	9
4. 技術サポートの問い合わせ先.....	9

- 権利者の許諾を得ることなく、このソフトウェアおよび取扱説明書の内容の全部または、一部を複製すること、およびソフトウェアを賃貸することは、著作権法上禁止されております。
- 本製品に付属のソフトウェアを使用したことによって生じた金銭上の損害、逸失利益、および第三者からのいかなる請求等につきましても、当社は、一切、その責任を負いません。
- このソフトウェアは、指定された装置以外には、使用できません。
- このソフトウェアの仕様は、改良のため予告なく変更することがあります。
- 使用上の誤り、他の機器から受けた障害または、不当な修理や改造による故障および損傷については、責を負いかねます。
- 万一、本製品の製造上の原因による不良がありましたら、お取替えいたします。それ以外の責は、ご容赦ください。

**本説明書に記載してある説明図は、実際のパソコンの画面と異なることがあります。**

---

Microsoft Windows は、Microsoft Corporation 社の登録商標です。

Y-E Data は株式会社ワイ・イー・データの登録商標です。

その他、本書に記載されている会社名、製品名は、それぞれの会社の商標または、登録商標です。

## 1. はじめに

Firmware Updater は、弊社製カードリーダー（以降、カードリーダーとします）のファームウェアを更新するツールです。難しい設定 / 操作はありませんので、お手元のカードリーダーを簡単に最新版ファームウェアに更新していただけます。

### 1.1. 動作環境

PC : USB ポートを有する PC

OS : 外付けカードリーダーをファームウェア更新する場合

Windows XP, XP Professional x64, 2000 (日本語版 / 英語版)

内蔵カードリーダーをファームウェア更新する場合

Windows XP SP1 以降 (日本語版 / 英語版)

Windows XP Professional x64 (日本語版 / 英語版)

Windows 2000 SP4 (日本語版 / 英語版)

USB 2.0 ドライバ : Microsoft 社製ドライバ (USB 2.0 ドライバをお使いの場合)

### 1.2. 注意事項

Firmware Updater を使用する際には、次の点にご注意ください。いずれも、カードリーダーが使用不能になる可能性があります。

- 1) Windows XP または Windows 2000 をお使いの場合は、Administrator 権限のアカウントでログインしてください。
- 2) Firmware Updater を起動する前に、実行中のアプリケーションをすべて終了してください。
- 3) 更新中は、カードリーダーにメディアを挿入しないでください。
- 4) ファームウェアの更新中に USB ケーブルを外したり、Firmware Updater を終了したりしないでください。
- 5) ノートパソコンで更新作業を行うときは、バッテリーモードで作業しないようにしてください。作業中にパソコンが低バッテリー状態になって、「休止」「スタンバイ」動作を行ってしまうと、カードリーダーのファームウェアが復元不能な状態になってしまいます。電源の管理によっては給電状態でもファームウェア更新が出来ない事が起こりうるので、「休止」「スタンバイ」になるような設定は禁止しておいてください。

## 2. 操作手順

### 2.1. ダウンロード

弊社ホームページから、最新版の Firmware Updater を任意のフォルダにダウンロードしてください。ファイル名はファームウェアのバージョンによって異なります。

### 2.2. 更新手順

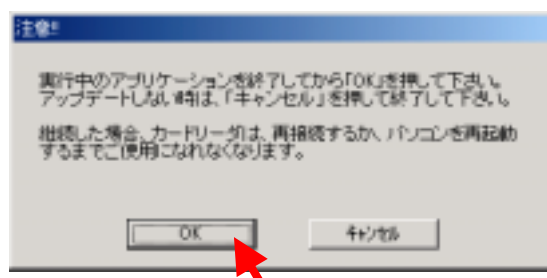
1) カードリーダーを接続してください。

(注意) メモリーカードが挿入されていたら、全部取り外してください。

2) ダウンロードしたファイルをダブルクリックしてください。



3) Firmware Updater を起動する前に、ほかのアプリケーションをすべて終了してください。確認後OKボタンを押すと、Firmware Updater が起動します。

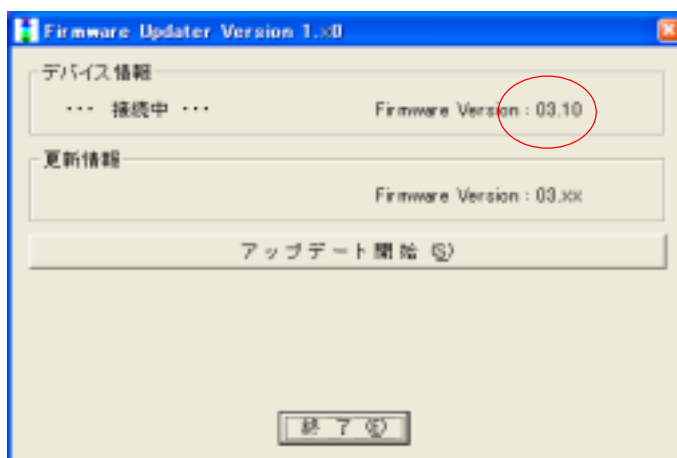


4) 起動後、次のような画面が表示されます。



更新しようとしているファームウェアのバージョンが表示されます。

- 5) カードリーダーを認識すると、現在のファームウェアのバージョンが表示されて **アップデート開始** ボタンが有効になります。

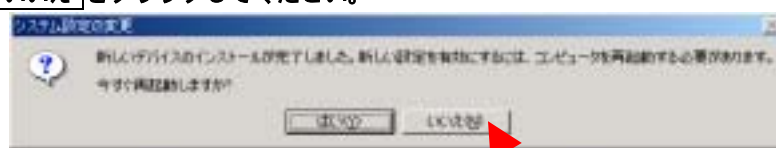


(注意)

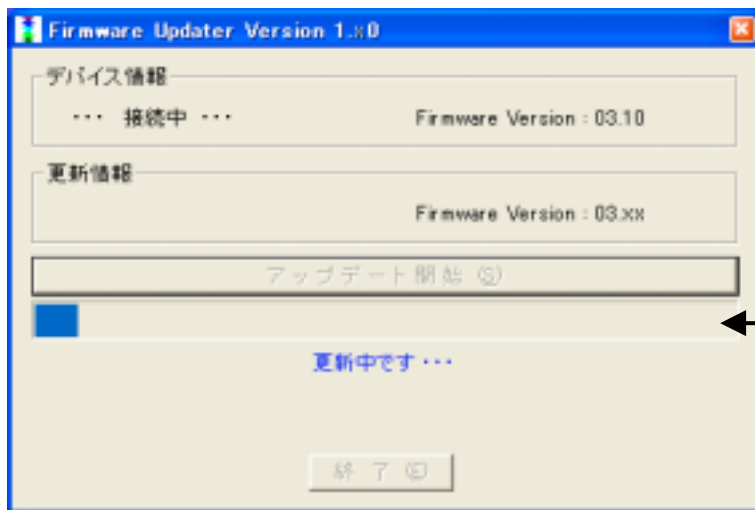
- ・環境によっては **アップデート開始** ボタンが有効にならないことがありますので、有効になるまで USB ケーブルを抜き差ししてください。 数回繰り返しても有効にならない場合には、 **終了** ボタンを押していったん終了し、Firmware Updater を再起動してください。
- ・ドライバのインストール中に [デバイス情報] の表示が頻繁に切り替わる場合がありますが、異常ではありません。Firmware Version が表示されるまで、お待ちください。
- ・「新しいハードウェアの検出ウィザード」が表示された場合には、 **キャンセル** ボタンをクリックしてください。
- ・カードリーダーをはじめて PC に接続したときは、ドライバがインストールされるため次のようなダイアログボックスが表示されます。表示が消えるまで、お待ちください。



- ・ドライバのインストールが終了すると、OS によっては再起動を促すメッセージが表示されますが、 **いいえ** をクリックしてください。



- 6) **アップデート開始**ボタンを押すと、ファームウェアの更新処理が始まります。

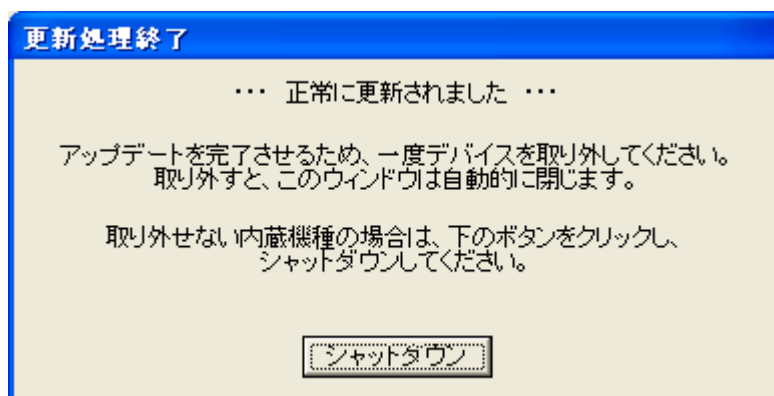


更新処理の進行状況が表示されます。

(注意)

- ・[デバイス情報]の表示が切り替わっている間は**アップデート開始**ボタンを押さないでください。
- ・更新が終了するまで約1分かかります。  
更新中は、絶対にカードリーダーを外さないでください。使用不能になる可能性があります。

- 7) 更新処理が終了すると、次のように表示されます。



- 8) カードリーダーを外してください。また、内蔵モデルの場合は、**シャットダウン**ボタンを押してください。Firmware Updater を終了します。

(注意)

- ・警告メッセージが表示されることがありますが、異常ではありません。

- 9) 次回、カードリーダーを接続すると最新版のファームウェアで動作します。

## 2.3. トラブルシューティング

### 2.3.1. ドライブアイコンが表示されなくなったときは...

更新に失敗すると、カードリーダーを PC に接続してもドライブアイコンが表示されなくなる場合があります。もう一度 Firmware Updater を実行していただくと正常な状態に戻すことができます。

#### 【手順】

- 1) カードリーダーを接続してください。
- 2) お使いの PC によっては、サポートセンターのヘルプや PC の再起動を促すメッセージが表示されることがあります。  
いずれの場合も **いいえ** または **キャンセル** を押してください。
- 3) Firmware Updater を起動してください。(「[2.2 更新手順](#)」1)～4)参照)
- 4) [デバイス情報]の表示が「・・・接続中・・・」に変わって **アップデート開始** ボタンが有効になるまで、USB ケーブルを抜き差ししてください。
- 5) **アップデート開始** ボタンを押すと、ファームウェアの更新処理が始まります。
- 6) 更新処理が終了したら、カードリーダーを外してください。  
内蔵モデルの場合は、**シャットダウン** ボタンを押してください。
- 7) 次回、カードリーダーを接続するとドライブアイコンが表示され、正常にお使いいただけます。

### 2.3.2. アップデート後、シャットダウンしてもカードリーダーを認識しないときは...

内蔵モデルの場合、アップデート後、PC をシャットダウンする必要があります。

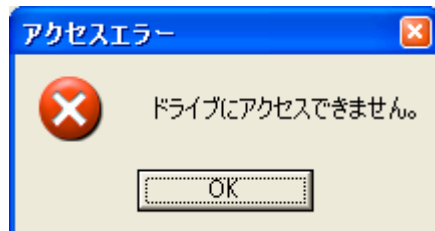
もし、シャットダウン後にカードリーダーが正常に認識されず、「DFU」という不明な装置になってしまった場合は、一旦、PC をシャットダウンして、PC の AC コンセントを外し、しばらくしてから、再度電源を入れて確認してください。

「新しいハードウェアの検出ウィザード」が表示された場合には、**キャンセル** ボタンをクリックしてください。

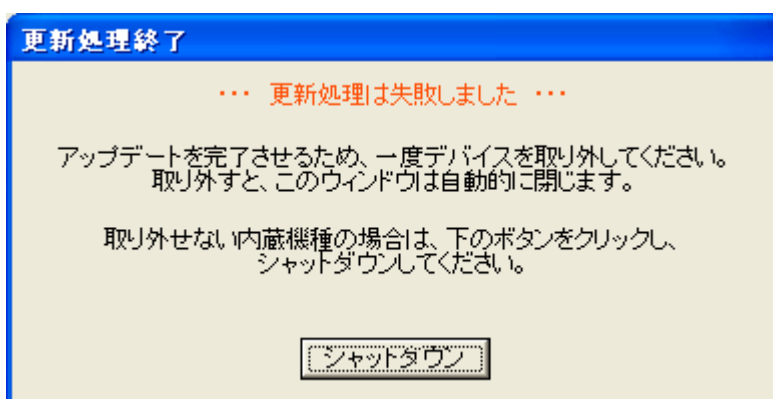
アップデートの途中で、停電などにより正常にアップデートを完了しなかった場合でも「DFU」という不明な装置になる事がありますが、この場合は、アップデートを再度実行することで修復することが出来ます。

### 2.3.3. メモリーカードを挿入したまま、アップデートしてまったときは...

メモリーカードを挿入したままアップデートすると、下記のエラーメッセージが表示される場合があります。



**OK** ボタンを押すと、次のように表示されます。



一旦、カードリーダーを取り外すか、**シャットダウン** ボタンを押して PC を再起動してください。

起動後、カードリーダーを接続し、認識させてください。この時には、メモリーカードは挿入しないでください。

後は、「[2.2. 更新手順](#)」に従ってファームウェア更新を行なってください。

### 2.4. エラーメッセージが表示されたときは...

何らかのエラーが発生した場合は、エラーメッセージを表示して更新処理を中止します。詳細については「[3. エラーメッセージ一覧](#)」を参照して対処してください。

### 3. エラーメッセージ一覧

エラーメッセージ	原因・処置
更新に必要なファイルが壊れている可能性があります。 もう一度ダウンロードしてから実行してください。	ダウンロードしたファイルが壊れている可能性があります。 もう一度 Firmware Updater をダウンロードし直してから、更新処理を開始してください。
同じファームウェアのため更新する必要はありません。	カードリーダーには既に最新版ファームウェアが搭載されているため、更新する必要はありません。
この動作環境では更新できません。	「 <a href="#">1.1 動作環境</a> 」をご覧ください。
更新対象カードリーダーではありません。	接続されたデバイスは更新対象のカードリーダーではありません。機種名をご確認ください。
ドライブにアクセスできません。	カードリーダーを取り外し、Firmware Updater を終了してください。Firmware Updater を再度起動してカードリーダーを接続し、「 <a href="#">2.2. 更新手順</a> 」に従い更新処理をすると、正常に更新されます。
ROM データが読み込めません。	数回お試しいただいても、正常に更新されずにエラーが発生する場合は、左記エラーメッセージが表示されたことを、弊社までご連絡ください。
ROM にデータを書き込めません。	
ファームウェアを正常に書き込むことができませんでした。	
EEPROM にデータを正常に書き込めません。	
EEPROM のデータを正常に読み込めません。	

### 4. 技術サポートの問い合わせ先

お問い合わせは、ご購入されたお店もしくは、パッケージに記載されている販売店までお願い致します。